

UCHWAŁA NR
RADY MIASTA KOŁOBRZEG
z dnia 2026 r.

w sprawie zmiany miejscowego planu zagospodarowania przestrzennego części obszaru miasta Kołobrzeg - Uzdrowisko Wschód dla terenu położonego pomiędzy ul. A. Sułkowskiego, ul. Wschodnią a ul. 4 Dywizji Wojska Polskiego dla terenów komunikacji

Na podstawie art. 18 ust. 2 pkt 5 ustawy z dnia 8 marca 1990 r. o samorządzie gminnym (Dz. U. z 2025 r. poz. 1153 i 1436) oraz art. 20 ust. 1 w związku z art. 27 ustawy z dnia 27 marca 2003 r. o planowaniu i zagospodarowaniu przestrzennym (Dz. U. z 2024 r. poz. 1130, z późn. zm.¹⁾) uchwała się, co następuje:

§ 1. 1. Zgodnie z uchwałą Nr XXI/343/25 Rady Miasta Kołobrzeg z dnia 16 grudnia 2025 r. w sprawie przystąpienia do sporządzenia zmiany miejscowego planu zagospodarowania przestrzennego części obszaru miasta Kołobrzeg - Uzdrowisko Wschód dla terenu położonego pomiędzy ul. A. Sułkowskiego, ul. Wschodnią a ul. 4 Dywizji Wojska Polskiego dla terenów komunikacji, po stwierdzeniu, że nie narusza ona ustaleń Studium uwarunkowań i kierunków zagospodarowania przestrzennego miasta Kołobrzeg przyjętego uchwałą Nr XXXIV/446/13 Rady Miasta Kołobrzeg z dnia 12 czerwca 2013 r. w sprawie uchwalenia studium uwarunkowań i kierunków zagospodarowania przestrzennego miasta Kołobrzeg i zmienionego:

- 1) uchwałą Nr XLI/631/18 Rady Miasta Kołobrzeg z dnia 27 marca 2018 r. w sprawie zmiany Studium uwarunkowań i kierunków zagospodarowania przestrzennego miasta Kołobrzeg,
- 2) uchwałą Nr XXXIV/478/21 Rady Miasta Kołobrzeg z dnia 30 marca 2021 r. w sprawie zmiany Studium uwarunkowań i kierunków zagospodarowania przestrzennego miasta Kołobrzeg,
- 3) uchwałą Nr XXXVI/529/21 Rady Miasta Kołobrzeg z dnia 26 maja 2021 r. w sprawie zmiany Studium uwarunkowań i kierunków zagospodarowania przestrzennego miasta Kołobrzeg,
- 4) uchwałą Nr XLIX/698/22 Rady Miasta Kołobrzeg z dnia 30 marca 2022 r. w sprawie zmiany Studium uwarunkowań i kierunków zagospodarowania przestrzennego miasta Kołobrzeg,

¹⁾Zmiany tekstu jednolitego wymienionej ustawy zostały ogłoszone w Dz. U. z 2024 r. poz. 1907 i 1940, z 2025 r. poz. 527, 680, 1668 i 1847 oraz z 2026 r. poz. 24.

5) uchwałą Nr III/20/24 Rady Miasta Kołobrzeg z dnia 19 czerwca 2024 r. w sprawie zmian Studium uwarunkowań i kierunków zagospodarowania przestrzennego miasta Kołobrzeg,

6) uchwałą Nr VI/79/24 Rady Miasta Kołobrzeg z dnia 18 września 2024 r. w sprawie zmiany Studium uwarunkowań i kierunków zagospodarowania przestrzennego miasta Kołobrzeg

– uchwała się zmianę miejscowego planu zagospodarowania przestrzennego części obszaru miasta Kołobrzeg - Uzdrowisko Wschód dla terenu położonego pomiędzy ul. A. Sułkowskiego, ul. Wschodnią a ul. 4 Dywizji Wojska Polskiego dla terenów komunikacji, o łącznej powierzchni ok. 2,3995 ha, oznaczonych na rysunku planu w skali 1:1000, stanowiącym załącznik nr 1 do uchwały Nr XXII/308/20 Rady Miasta Kołobrzeg z dnia 6 maja 2020 r. w sprawie miejscowego planu zagospodarowania przestrzennego części obszaru miasta Kołobrzeg - Uzdrowisko Wschód dla terenu położonego pomiędzy ul. A. Sułkowskiego, ul. Wschodnią a ul. 4 Dywizji Wojska Polskiego (Dz. Urz. Woj. Zachodniopomorskiego poz. 2637), symbolami: 1KDW i 6KDW tereny dróg wewnętrznych, 2KDX i 4KDX tereny ciągu pieszo-rowerowego oraz 3KDX/KDW teren ciągu pieszo-rowerowego i drogi wewnętrznej.

2. Integralnymi częściami niniejszej uchwały są:

- 1) załącznik Nr 1 - rysunek miejscowego planu zagospodarowania przestrzennego, opracowany w skali 1:1000;
- 2) załącznik Nr 2 - wyrys ze Studium uwarunkowań i kierunków zagospodarowania przestrzennego miasta Kołobrzeg dla obszaru objętego zmianą planu;
- 3) załącznik Nr 3 - dane przestrzenne zmiany miejscowego planu zagospodarowania przestrzennego.

§ 2. 1. W uchwale Nr XXII/308/20 Rady Miasta Kołobrzeg z dnia 6 maja 2020 r. w sprawie miejscowego planu zagospodarowania przestrzennego części obszaru miasta Kołobrzeg - Uzdrowisko Wschód dla terenu położonego pomiędzy ul. A. Sułkowskiego, ul. Wschodnią a ul. 4 Dywizji Wojska Polskiego (Dz. Urz. Woj. Zachodniopomorskiego poz. 2637) wprowadza się następujące zmiany:

1) w § 4 oraz w § 9 oznaczenia "1KDW", "2KDX", "3KDX/KDW", "4KDX" oraz "6KDW" zastępuje się odpowiednio oznaczeniami "1KDD", "2KDD", "3KDD", "4KDD" oraz "6KDD";

2) w § 13 ust. 1:

a) w pkt 1:

- oznaczenie "(5KDD)" zastępuje się oznaczeniami "(1KDD, 2KDD, 3KDD, 4KDD, 5KDD i 6KDD)",

- skreśla się wyrazy "tereny dróg wewnętrznych (1KDW i 6KDW), tereny ciągu pieszo-rowerowego (2KDX, 3KDX/KDW, 4KDX)",

- b) w pkt 3 skreśla się wyrazy "i terenów ciągu pieszo-rowerowego (2KDX, 3KDX/KDW, 4KDX)";
- 3) w § 17 ust. 2 pkt 1 lit. b otrzymuje brzmienie:
- „budowę, rozbudowę, przebudowę i remont dróg publicznych klasy dróg dojazdowych wyznaczonych na rysunku planu jako tereny elementarne KDD,“;
- 4) w § 18:
- a) we wstępie do wyliczeń punktów wartość "2,7335 ha" zastępuje się wartością "2,7176 ha" oraz wartość "4,9702 ha" zastępuje się wartością "4,9062 ha",
- b) w pkt 3:
- w lit. a wyrazy "drogi wewnętrznej 1KDW" zastępuje się wyrazami "drogi publicznej klasy dojazdowej 1KDD",
 - w lit. b wyrazy "drogi wewnętrznej 6KDW" zastępuje się wyrazami "drogi publicznej klasy dojazdowej 6KDD";
- 5) w § 19 w pkt 3 wyrazy "drogi wewnętrznej 1KDW" zastępuje się wyrazami "drogi publicznej klasy dojazdowej 1KDD";
- 6) w § 20 pkt 3 w lit. a wyrazy "przyległego ciągu/drogi 2KDX" zastępuje się wyrazami "przyległej drogi publicznej klasy dojazdowej 2KDD";
- 7) w § 21 w pkt 3 wyrazy "drogi wewnętrznej 1KDW" zastępuje się wyrazami "drogi publicznej klasy dojazdowej 1KDD";
- 8) w § 24:
- a) wstęp do wyliczeń punktów otrzymuje brzmienie:
- „§ 24. Dla terenów elementarnych oznaczonych na rysunku planu symbolami terenów **1KDD** o powierzchni ok. 0,9790 ha, **2KDD** o powierzchni 0,1472 ha, **3KDD** o powierzchni ok. 0,2773 ha, **4KDD** o powierzchni ok. 0,4924 ha i **6KDD** o powierzchni ok. 0,5055 ha, ustala się:“;
- b) pkt 1 otrzymuje brzmienie:
- „1) przeznaczenie: tereny dróg publicznych klasy dojazdowej,“;
- c) w pkt 2 lit. a:
- w tirecie pierwsze oznaczenie "terenu elementarnego 1KDW" zastępuje się oznaczeniem "terenów elementarnych 1KDD i 6KDD",
 - tiret drugie otrzymuje brzmienie:
- „- 25,0 m dla terenów elementarnych 2KDD, 3KDD i 4KDD,“;
- d) pkt 4 wyrazy "do strefy ochronnej "A" uzdrowiska" zastępuje się wyrazami "do terenów, dla których nie określono dopuszczalnych poziomów hałasu.“;
- 9) skreśla się § 25 i § 26;

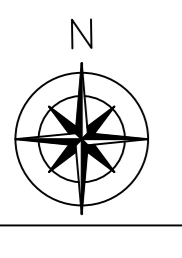
10) rysunek miejscowego planu zagospodarowania przestrzennego opracowany w skali 1:1000 i składający się z 3 arkuszy oznaczonych numerami od 1 z 3 do 3 z 3, stanowiący do niej załącznik nr 1 otrzymuje brzmienie jak załącznik Nr 1 do niniejszej uchwały;

11) wyrys ze Studium uwarunkowań i kierunków zagospodarowania przestrzennego miasta Kołobrzeg, stanowiący do niej załącznik nr 2 otrzymuje brzmienie jak załącznik Nr 2 do niniejszej uchwały.

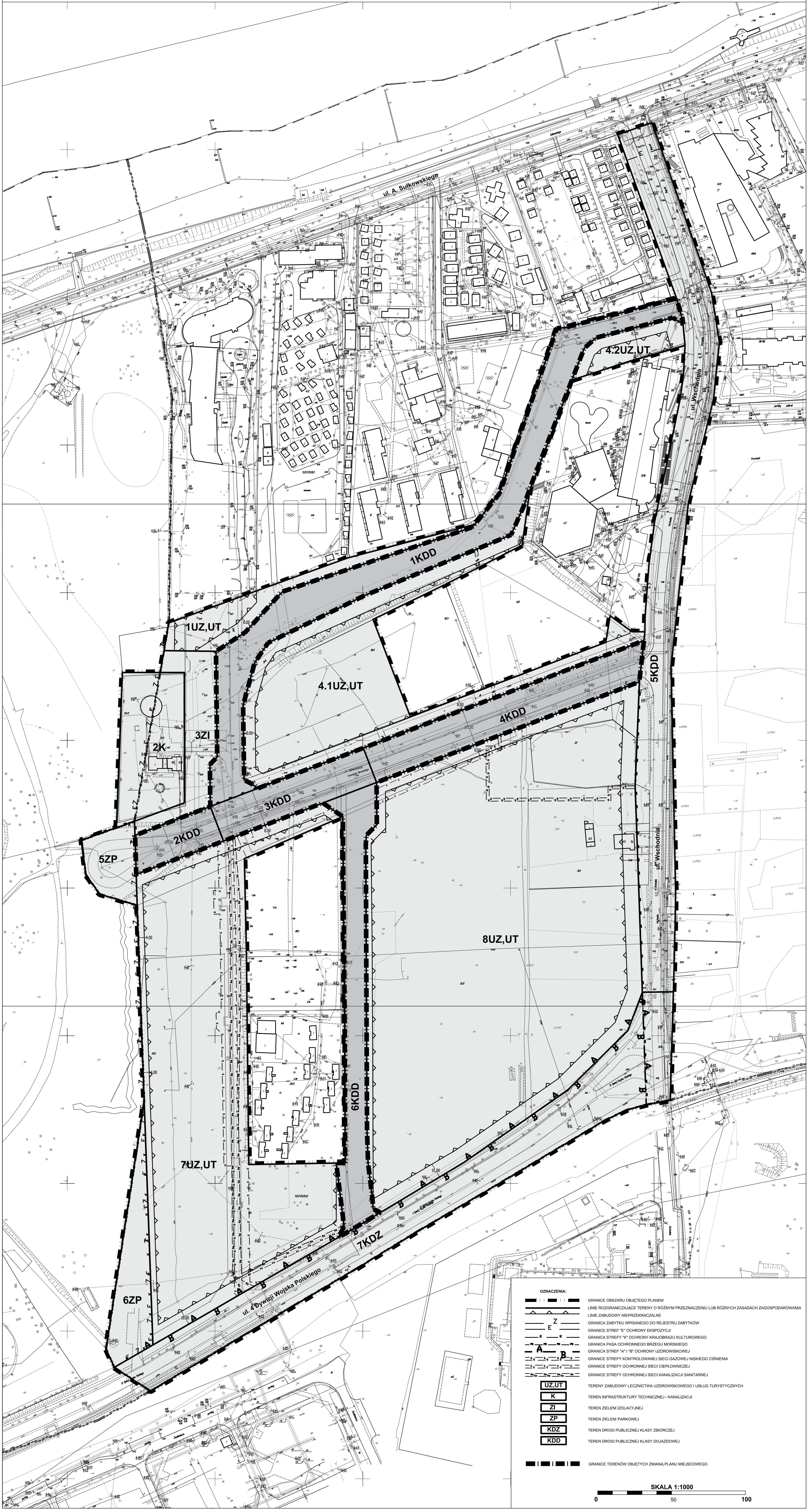
§ 3. Zmiana miejscowego planu zagospodarowania przestrzennego nie wpływa na rozstrzygnięcie o sposobie realizacji zapisanych w miejscowym planie zagospodarowania przestrzennego inwestycji z zakresu infrastruktury technicznej, które należą do zadań własnych gminy oraz zasad ich finansowania, stanowiące załącznik Nr 4 do uchwały, o której mowa w § 2.

§ 4. Wykonanie uchwały powierza się Prezydentowi Miasta Kołobrzeg.

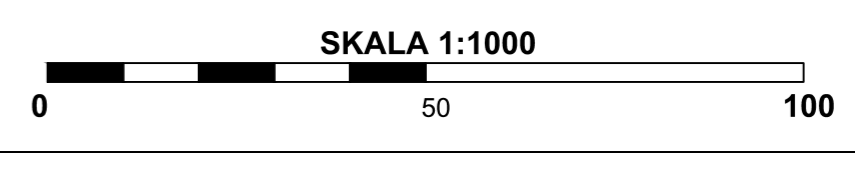
§ 5. Uchwała wchodzi w życie po upływie 14 dni od dnia ogłoszenia w Dzienniku Urzędowym Województwa Zachodniopomorskiego.

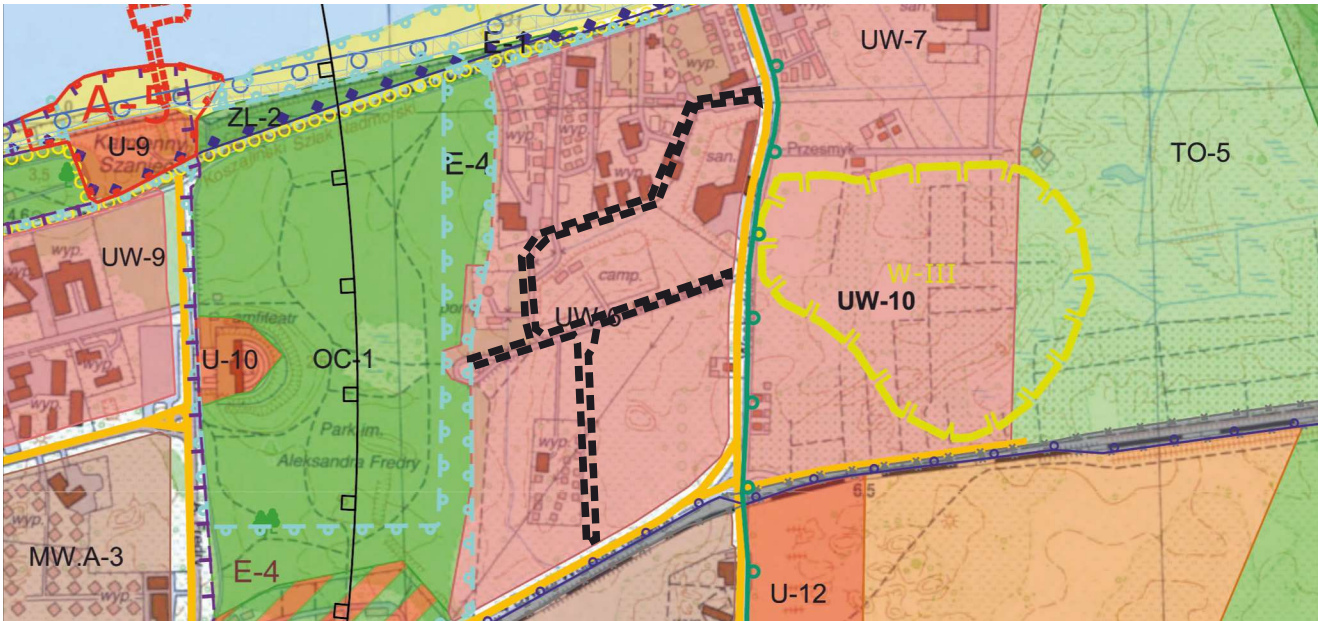


MIEJSCOWY PLAN ZAGOSPODAROWANIA PRZESTRZENNEGO CZĘŚCI OBSZARU MIASTA KOŁOBZEG - UZDROWISKO WSCHÓD dla terenu położonego pomiędzy ul. A. Sułkowskiego, ul. Wschodnią a ul. 4 Dywizji Wojska Polskiego



OZNACZENIA:	
	GRANICE OBSZARU OBJĘTEGO PLANEM
	LINIE ROZGRANICZAJĄCE TERENY O RÓŻNYM PRZEZNACZENIU LUB RÓŻNYCH ZASADACH ZAGOSPODAROWANIA
	LINIE ZABUDOWY NIEPRZEKAZALNE
	GRANICA ZABYTKU WPISANEGO DO REJESTRU ZABYTKÓW
	GRANICA STREFY "E" OCHRONY EPSOZYTYJ
	GRANICA STREFY "K" OCHRONY KRAJOBRAZU KULTUROWEGO
	GRANICA PASA OCHRONNEGO BRZĘDU MORSKIEGO
	GRANICA STREFY "A" I "B" OCHRONY UZDROWISKOWEJ
	GRANICE STREFY KONTROLOWANEJ SIECI GAZOWEJ NISKIEGO CIŚNIENIA
	GRANICE STREFY OCHRONNEJ SIECI KANALIZACJI SANITARNEJ
	TERENY ZABUDOWY LECZNICTWA UZDROWISKOWEGO I USŁUG TURYSTYCZNYCH
	TEREN INFRASTRUKTURY TECHNICZNEJ - KANALIZACJI
	TEREN ZIELENI IZOLACYJNEJ
	TEREN ZIELENI PARKOWEJ
	TEREN DROGI PUBLICZNEJ KLASY ZBIORCZEJ
	TEREN DROGI PUBLICZNEJ KLASY DOJAZDOWEJ
	GRANICE TERENÓW OBJĘTYCH ZMIANĄ PLANU MIEJSCOWEGO





WYRYS ZE STUDIUM UWARUNKWAŃ I KIERUNKÓW ZAGOSPODAROWANIA PRZESTRZENNEGO MIASTA KOŁOBRZEG

SKALA 1:10 000

	Tereny rolne		Granica pasa technicznego
	Tereny plaż i wydm		Granica pasa ochronnego
	Tereny leśne i zieleni wysokiej - nieurządzonej		Granica obszaru chronionego krajobrazu
	Tereny otwarte o przewadze zieleni niskiej - nieurządzonej		Granice obszarów NATURA 2000 o nazwie: - Trzebiatowsko - Kołobrzęski Pas Nadmorski PLH320017 - Dorzecze Parsęty PLH320007
	Tereny zieleni parkowej - urządzonej		Strefy ochrony archeologicznej
	Tereny ogrodów działkowych		Granica strefy bezpośredniej ochrony konserwatorskiej "A"
	Tereny ochrony zdrowia		Granica strefy pośredniej ochrony konserwatorskiej "B"
	Tereny o przewadze funkcji usługowo-sportowej i rekreacyjnej		Granica strefy ochrony ekspozycji "E"
	Tereny cmentarza		Granice portu morskiego zgodnie z rozporządzeniem Ministra Infrastruktury z dnia 12 lipca 2005 r. w sprawie ustalenia granicy portu morskiego w Kołobrzegu od strony lądu
	Tereny kopalni borowiny		Udokumentowane złoża kopalni torfu leczniczego
	Tereny o przewadze funkcji uzdrowskiej z dopuszczeniem funkcji hotelowej. Istnieje możliwość uzupełnienia terenu o inne funkcje towarzyszące zgodnie z wymogami strefy ochrony uzdrowskiej "A"		Udokumentowane złoża kopalni wód leczniczych
	Tereny o przewadze zabudowy mieszkaniowej jednorodzinnej z usługami towarzyszącymi		Granica obszaru zdegradowanego
	Tereny o przewadze zabudowy mieszkaniowej wielorodzinnej i apartamentowej z dopuszczeniem funkcji hotelowej i pensjonatowej		Granica obszaru rewitalizacji
	Tereny o przewadze zabudowy mieszkaniowej wielorodzinnej z usługami towarzyszącymi		Granice stref ochronnych terenu zamkniętego
	Tereny o przewadze zabudowy mieszkaniowo-usługowej centrowej z dopuszczeniem funkcji hotelowej i pensjonatowej		Ciągi piesze
	Tereny o przewadze zabudowy mieszkaniowej rezydencjalnej z usługami towarzyszącymi		Linie rozgraniczające drogi
	Tereny o przewadze funkcji usługowej		Istniejący i projektowany, główny, zewnętrzny układ komunikacyjny miasta
	Tereny o przewadze funkcji produkcyjnej, składowo-magazynowej i portowej wraz z obiektami infrastruktury		Podstawowy układ komunikacyjny
	Tereny zabudowy wysokiej		Parkingi buforowe
	Tereny obiektów infrastruktury technicznej		Inne tereny i obiekty wskazane w opracowaniu
	Teren dopuszczalnego zakresu inwestycji odbudowy "Morskiego Oka"		Klify
	Tereny proponowane pod molo		Wały przeciwsztormowe i przeciwpowodziowe
	Tereny zamknięte		Przejścia piesze nadziemne/podziemne
	Obszary, na których mogą być sytuowane obiekty handlowe o powierzchni sprzedaży powyżej 2000 m ²		Proponowane pomniki przyrody
	Granica użytku ekologicznego "Ekopark Wschodni"		Ujęcia wierconych wód mineralnych/otwory solanek
	Granica projektowanego rezerwatu przyrody (orientacyjna)		Punkty widokowe
	Granica projektowanego użytku ekologicznego (orientacyjna)		Granica administracyjna miasta Kołobrzeg
	Prawdopodobieństwo wystąpienia powodzi wysokie - raz na 10 lat (10%)		Granice terenu objętego zmianą Studium
	Prawdopodobieństwo wystąpienia powodzi średnie (od strony morza i morskich wód wewnętrznych oraz od strony rzeki Parsęty) - raz na 100 lat (1%)		GRANICE TERENÓW OBJĘTYCH ZMIANĄ PLANU MIEJSCOWEGO
	Prawdopodobieństwo wystąpienia powodzi niskie (od strony morza oraz od strony rzeki Parsęty) - raz na 500 lat (0,2%)		
	Obszary narażone na zalanie w przypadku uszkodzenia/zniszczenia wałów przeciwsztormowych i przeciwpowodziowych		

Załącznik nr 3 do uchwały Nr

.....

Rady Miasta Kołobrzeg

z dnia 2026 r.

Zalacznik3.gml



**Dane przestrzenne zmiany miejscowego planu zagospodarowania
przestrzennego.**

Uzasadnienie

Przedmiotem zmiany miejscowego planu zagospodarowania przestrzennego części obszaru miasta Kołobrzeg - Uzdrowisko Wschód dla terenu położonego pomiędzy ul. A. Sułkowskiego, ul. Wschodnią a ul. 4 Dywizji Wojska Polskiego (Dz. Urz. Woj. Zachodniopomorskiego poz. 2637) dla terenów komunikacji jest uporządkowanie ustaleń dotyczących układu drogowego poprzez jednoznaczne określenie istniejących i projektowanych dróg jako dróg publicznych klasy dróg dojazdowych (KDD) a nie jako terenów dróg wewnętrznych (1KDW i 6KDW), terenów ciągu pieszo-rowerowego (2KDX i 4KDX) oraz terenu ciągu pieszo-rowerowego i drogi wewnętrznej (3KDX/KDW).

Formułując zmianę planu miejscowego organ zważył interes publiczny i interesy prywatne, w tym zgłaszane w postaci wniosków i uwag, zmierzające do ochrony istniejącego stanu zagospodarowania terenu, jak i zmian w zakresie jego zagospodarowania, a także analizy ekonomiczne, środowiskowe i społeczne. Proponowana zmiana jest zgodna z kierunkami rozwoju struktury funkcjonalno-przestrzennej miasta objętej niniejszym opracowaniem planistycznym, zawartymi w Studium uwarunkowań i kierunków zagospodarowania przestrzennego miasta Kołobrzeg, z uwzględnieniem ładu przestrzennego, efektywnego gospodarowania przestrzenią oraz walorów ekonomicznych przestrzeni.

Specyficzny charakter niniejszej zmiany planu miejscowego nie będzie miał negatywnego wpływu na ład przestrzenny, walory architektoniczne i krajobrazowe, walory ekonomiczne przestrzeni, prawo własności, potrzeby obronności i bezpieczeństwa państwa, potrzeby interesu publicznego, potrzeby w zakresie rozwoju infrastruktury technicznej, w szczególności sieci szerokopasmowych oraz potrzeby zapewnienia odpowiedniej ilości i jakości wody dla ludności. Ze względu na ten specyficzny charakter zmiany planu miejscowego, nie ingerowano w ustalenia obowiązującego planu miejscowego dotyczące wymagań: ochrony środowiska, ochrony zdrowia oraz bezpieczeństwa ludzi i mienia, a także służące zapewnieniu dostępności osobom ze szczególnymi potrzebami.

Z uwagi na fakt, iż niniejsza zmiana planu miejscowego stanowi niewielką modyfikację obowiązującego miejscowego planu zagospodarowania przestrzennego części obszaru miasta Kołobrzeg - Uzdrowisko Wschód dla terenu położonego pomiędzy ul. A. Sułkowskiego, ul. Wschodnią a ul. 4 Dywizji Wojska Polskiego, która polega wyłącznie na zmianie przeznaczenia terenów dróg wewnętrznych (1KDW i 6KDW), terenów ciągu pieszo-rowerowego (2KDX i 4KDX) oraz terenu ciągu pieszo-rowerowego i drogi wewnętrznej (3KDX/KDW) na tereny dróg publicznych klasy dróg dojazdowych (1-, 2-, 3-, 4- oraz 6KDD) a także dotyczy terenów znajdujących się w granicach administracyjnych jednej gminy - miasta Kołobrzeg, które nie są położone w granicach obszaru Natura 2000 a realizacja przyjętych założeń nie zmienia możliwości zagospodarowania omawianego terenu całkowicie uzbrojonego

w infrastrukturę techniczną, co jednocześnie nie powoduje zmian potencjalnych negatywnych skutków i brak znaczącego oddziaływania na środowisko, odstąpiono od przeprowadzenia strategicznej oceny oddziaływania na środowisko. Wzięto przy tym pod uwagę uwarunkowania określone w art. 49 ustawy o udostępnianiu informacji o środowisku i jego ochronie, udziale społeczeństwa w ochronie środowiska oraz o ocenach oddziaływania na środowisko. Odstąpienie od przeprowadzenia strategicznej oceny oddziaływania na środowisko dla przedmiotowego dokumentu zostało uzgodnione zgodnie z art. 48 ust. 1 ww. ustawy z Regionalnym Dyrektorem Ochrony Środowiska w Szczecinie pismem znak WPS.410.325.2025.KM z dnia 14 stycznia 2026 r. oraz z Państwowym Powiatowym Inspektorem Sanitarnym w Kołobrzegu pismem znak ZNS.9022.1.6.2025 z dnia 30 grudnia 2025 r.

Przy sporządzaniu projektu zmiany miejscowego planu zagospodarowania przestrzennego zapewniono społeczeństwu udział w pracach nad nim, w tym przy użyciu środków komunikacji elektronicznej. O przystąpieniu do opracowywania projektu zmiany planu miejscowego, możliwości składania wniosków, a następnie o przeprowadzeniu konsultacji społecznych w formie: dwóch dyżurów projektanta, spotkania otwartego poprzedzonego prezentacją projektu zmiany i zbierania uwag, informowano społeczeństwo poprzez ogłoszenie w prasie - Dzienniku Pomorza "Głos Koszaliński", a także na tablicy informacyjnej i w Biuletynie Informacji Publicznej Urzędu Miasta Kołobrzeg (BIP UMK). Dokument w czasie konsultacji społecznych znajdował się do wglądu w postaci papierowej w siedzibie Urzędu Miasta Kołobrzeg w Wydziale Urbanistyki i Architektury w godzinach urzędowania, a także w postaci pliku elektronicznego .PDF udostępnionego w BIP UMK. W trakcie procedury planistycznej nie wpłynęły żadne wnioski. *Nikt nie pojawił się na dyżurach projektanta ani na spotkaniu otwartym. W określonym terminie składania uwag nie wpłynęły żadne uwagi.*

Niniejszy dokument nie stanowi propozycji sytuowania nowej zabudowy w rozumieniu art. 1 ust. 4 ustawy z dnia 27 marca 2003 r. o planowaniu i zagospodarowaniu przestrzennym (Dz. U. z 2024 r. poz. 1130, z późn. zm.). Dotyczy bowiem wyłącznie zmiany przeznaczenia terenów dróg wewnętrznych ciągu pieszo-rowerowego oraz ciągu pieszo-rowerowego i drogi wewnętrznej na tereny dróg publicznych klasy dróg dojazdowych, dostosowując układ komunikacyjny do stanu faktycznego i charakteru istniejących i projektowanych dróg.

W mieście ocena aktualności Studium i planów miejscowych dokonywana jest na bieżąco w odniesieniu do ogłaszanych zmian przepisów prawa oraz składanych wniosków w sprawie sporządzania lub zmiany planów miejscowych lub Studium. Również na bieżąco śledzi się i analizuje zmiany w zagospodarowaniu przestrzennym gminy wynikające z decyzji o warunkach zabudowy i zagospodarowania terenu, a w konsekwencji decyzji pozwoleń na budowę. Rada Miasta Kołobrzeg w dniu 16 grudnia 2025 r., po uprzednio

przeprowadzonej analizie zasadności przystąpienia do sporządzania zmiany miejscowego planu zagospodarowania przestrzennego, podjęła uchwałę Nr XXI/343/25 w sprawie przystąpienia do sporządzenia zmiany miejscowego planu zagospodarowania przestrzennego części obszaru miasta Kołobrzeg - Uzdrowisko Wschód dla terenu położonego pomiędzy ul. A. Sułkowskiego, ul. Wschodnią a ul. 4 Dywizji Wojska Polskiego dla terenów komunikacji. Niniejsza zmiana planu miejscowego opracowana na podstawie ww. uchwały nie narusza ustaleń Studium uwarunkowań i kierunków zagospodarowania przestrzennego miasta Kołobrzeg.

Na terenie objętym niniejszą zmianą planu miejscowego nie występują obszary o szczególnym znaczeniu dla zaspokojenia potrzeb mieszkańców, poprawy jakości ich życia i sprzyjające nawiązywaniu kontaktów społecznych ze względu na ich położenie oraz cechy funkcjonalno-przestrzenne. Niniejsza zmiana planu miejscowego nie ogranicza uniwersalnego projektowania a w następstwie realizacji zagospodarowania terenów nią objętych i realizacji obiektów dopuszczonych z uwzględnieniem wymagań osób ze szczególnymi potrzebami, w tym w szczególności tych minimalnych, o których mowa w art. 6 ustawy z dnia 19 lipca 2019 r. o zapewnieniu dostępności osobom ze szczególnymi potrzebami. Z uwagi na stopień uszczegółowienia zapisów miejscowego planu zagospodarowania przestrzennego dotyczącego przeznaczenia terenów oraz ogólnych parametrów i wskaźników zabudowy, należy zauważyć, że uniwersalne projektowanie stanowić raczej będzie narzędzie w zakresie kształtowania przestrzeni użytkowej stosowane już na poziomie rozwiązań architektonicznych i budowlanych. Również sam dokument tworzony był i po uchwaleniu dostępny będzie w siedzibie oraz na stronie BIP UMK spełniających wyżej wspomniane minimalne wymagania służące zapewnieniu dostępności osobom ze szczególnymi potrzebami.